



Le Sourire d'Élise

BULLETIN D'INFORMATION

Février 2021 / N° 1

SOMMAIRE

- ▶ Éditorial de la Présidente
- ▶ Présentation du Conseil d'Administration
- ▶ Actualités :
 - Retour sur l'opération *bougie de Noël Élise*
 - La Journée d'Élise 2021
 - Lancement du Prix Élise Bisschop, concours de poésie chrétienne
- ▶ Avancée de la Cause de béatification
- ▶ Rubrique historique : le sourire d'Élise
- ▶ Notre boutique
- ▶ Nos réseaux sociaux
- ▶ Calendrier
- ▶ Le coin des alouettes

ÉDITORIAL DE LA PRÉSIDENTE

Bonjour et bienvenue à tous dans l'aventure d'Élise. Si on m'avait annoncé il y a un an que je vous écrirais un jour ainsi dans ce bulletin je n'y aurais pas cru. Grâce aux portes que nous ouvre Élise, je me rends compte que nous avons déjà parcouru un grand chemin en très peu de temps. Élise m'a tellement apporté que c'était pour moi une évidence d'intégrer l'association des Amis d'Élise Bisschop.

C'est un plaisir chaque jour d'avancer avec le sourire d'Élise et d'œuvrer pour elle, pour la faire connaître. Notre association est nouvelle mais portée par une équipe pleine de bonne volonté, passionnée et passionnante. Nous espérons que vous aimerez nous lire, que vous soyez petit ou grand ces pages sont pour vous.

Si vous souhaitez communiquer, ou proposer un article nous sommes disponibles pour échanger et

partager avec vous, nous ne manquerons pas de vous informer des dernières nouveautés de la cause.

J'espère que ce bulletin sera le premier d'une très longue série mais sachez que nous poursuivrons l'écriture des suivants avec la même envie de vous partager un peu de notre joie mais surtout celle d'Élise. Vivons tous sous la belle et magnifique devise qu'elle a choisi jeune : « Sourire à tout et à tous par amour pour Jésus. »

Je vous souhaite une bonne première lecture de ce bulletin, qu'il vous permette d'oublier quelques instants la crise sanitaire et vous donne l'occasion de découvrir un peu d'Élise, de notre si belle région, notre équipe et tout ce qui le composera.

Chers Amis d'Élise, bonne lecture et soyons tous en union de prière pour affronter les difficultés actuelles tout en se préparant au mieux au début du carême.

Anne SILBERSTEIN



Soleil d'hiver sur les hauteurs de Mailly-le-Château, cliché du Père Dominique Marie.



PRÉSENTATION DU CONSEIL D'ADMINISTRATION

Notre association, fondée le 20 juin 2020 à la cure de Mailly-le-Château, a pour vocation de conserver et perpétuer fidèlement la mémoire d'Élise Bisschop. Elle est constituée par un Conseil d'Administration élu pour deux ans. Limité à 12 personnes, le Conseil d'Administration est actuellement géré par 9 administrateurs qui sont les membres fondateurs.

Les administrateurs qui forment le bureau sont Anne SILBERSTEIN, notre Présidente, Lionel SILBERSTEIN, notre trésorier, et Raphaëlle TACCONE, notre secrétaire générale. Nos autres administrateurs sont Marie-Madeleine et Christian PELLERIN, Isabelle et Frédéric PROST. Enfin, il convient d'ajouter le Père Dominique Marie MORSTAD, le Postulateur de la cause de béatification, et le Père Michel Marie DE CONCHY de la Fraternité de la Très Sainte Vierge Marie qui a un rôle de conseiller permanent pour orienter les grandes décisions et les actions de notre association.

Raphaëlle TACCONE

Afin de vous familiariser avec notre Conseil d'Administration, voici une courte présentation de nos administrateurs expliquant leur volonté d'oeuvrer pour Élise Bisschop :

« Ayant découvert Élise en 2006, grâce à une paroissienne de Mailly-le-Château, je ne cesse d'être impressionné par sa vitalité et par la beauté de son message. Je trouve qu'Élise a donné un nouveau sens à ma présence de prêtre sur la paroisse et que le rayonnement de son sourire est un atout formidable dans les différentes rencontres que je vis au quotidien. »

Père Dominique Marie



« Ayant reçu de notre Supérieur le P. Patrice Marie la charge de représenter notre Fraternité au sein de l'Association des Amis d'Élise Bisschop, je suis heureux de pouvoir ainsi aider au rayonnement d'une

personne qui, même dans la souffrance, était si joyeuse d'offrir sa vie par amour de Dieu et pour Le faire aimer. Son témoignage lumineux et poétique d'enfance spirituelle est un appel à l'Amour vrai qui peut élever beaucoup d'âmes vers l'espérance éternelle. »

Père Michel Marie



« Nous avons suivi les nombreuses découvertes de Père Dominique Marie au sujet d'Élise, c'est passionnant. Elle m'a servi de guide durant mes 4 années de catéchiste à Mailly puis grâce aux prières pour ma part, elle a fait deux petits miracles par la venue au monde de mes 2 enfants. C'était donc une évidence pour moi de l'aider en intégrant l'association. »

Anne



« Je m'appelle Lionel Silberstein, j'ai 38 ans, j'habite à Clamecy (58) avec mon épouse Anne et je suis fabricant en industrie graphique dans une imprimerie de livre. J'ai connu Élise avec le Père Dominique Marie au sein de la paroisse de Mailly-le-Château qui me l'a évoquée à de nombreuses reprises et ai, par la suite, participé à toutes les "Journées d'Élise". À son invitation, j'oeuvre actuellement en tant que trésorier pour l'association Les Amis d'Élise Bisschop. La sainteté d'Élise se prouve à chaque fois que je lis ses textes ou lorsque je me remémore sa jeune vie. Je prie pour qu'un maximum de personnes la connaisse et que son oeuvre soit un exemple pour tout le monde. »

Lionel



« Nous voulons continuer de croire et soutenir la perception de la foi chrétienne, afin de ne pas perdre le sens de la vie et de sa spiritualité origine de l'humanité. Élise Bisschop en est la lumière. »

Isabelle et Frédéric



« Voisins de Mailly le Château depuis de nombreuses années nous avons lu des poèmes d'Élise il y a déjà bien longtemps et le journal paroissial, La Collégiale de Châtel-Censoir dont nous avons une collection nous avait fait découvrir la "belle vie" d'Élise et ses engagements. La suite est venue par le postulateur de la cause : le Père Dominique. »

Christian et Marie-Madeleine



« Grâce au Père Dominique-Marie et à mon rôle d'historienne au sein de la commission historique (cause de béatification), j'ai découvert une chrétienne d'une grande beauté spirituelle. Découvrir la vie d'Élise et respirer son parfum de sainteté fut une expérience enrichissante à vivre et à méditer. J'aimerais qu'elle soit pour tous un modèle à imiter. Qu'elle soit ce joli vers luisant dont elle parle dans ses poèmes, aussi pur qu'un reflet divin et qui éclaire nos chemins. »

Raphaëlle



ACTUALITÉS

Depuis notre première réunion du 5 septembre 2020, le Conseil d'Administration oeuvre pour promouvoir Élise Bisschop et faire connaître son héritage spirituel. Pour accomplir ses nombreuses missions et répartir le travail, notre Conseil d'Administration est organisé autour de 4 commissions : la commission objets promotionnels, la commission Journée d'Élise, la commission culturelle et la commission média-presses. Grâce à Élise, de belles idées ont déjà germé :

Pour la fête de Noël 2020, une opération *Bougie de Noël Élise* a été lancée. À la sortie de la messe de Noël, des bougies ont été offertes aux paroissiens. Ce petit présent, avec l'effigie d'Élise et un court message, a remporté un vif succès à Mailly-le-Château.



Opération Bougie de Noël Élise, cliché de Anne Silberstein.

Depuis le mois de septembre, nous préparons également la *Journée d'Élise 2021* qui aura lieu le samedi 29 mai à Trucy-sur-Yonne et le dimanche 30 mai à Mailly-le-Château. Ces deux journées seront animées par les WEMPS, un mouvement de jeunesse chrétienne composé d'étudiants et de jeunes professionnels. Pour retrouver tous les détails de ces journées, nous vous invitons à consulter notre calendrier. Nous espérons vivement votre présence.

Enfin, nous avons la joie de vous annoncer que notre association lancera prochainement le *Prix Élise Bisschop*, un concours de poésie chrétienne inspiré des poésies d'Élise, à échelle nationale et réservé aux adultes. Quand les détails seront finalisés, nous relaierons l'information auprès de tous. Nous espérons que votre participation sera nombreuse.

RT



AVANCÉE DE LA CAUSE DE BÉATIFICATION

La cause de béatification de notre chère Élise n'a pas connu, heureusement, de trêve hivernale. Il était très important que le travail puisse continuer avec persévérance au sein des différentes commissions nommées par notre archevêque, Monseigneur Hervé GIRAUD. Pendant ces mois entourant Noël, une avancée majeure a eu lieu notamment dans la commission dite « historique ».

Les trois experts en recherche historique, qui avaient comme mission de reconstituer la vie d'Élise - autour de sa personne, de sa famille et son rayonnement à l'échelle locale, ont achevé leur travail. De multiples archives départementales et ecclésiastiques ont été sollicitées ou visitées pour comprendre la dynamique d'installation des parents d'Élise dans l'Yonne, eux qui étaient parisiens. Il a aussi fallu analyser et restituer les différents contextes (historique, social, financier,...) touchant à la vie d'Élise. Nous souhaitons que le rapport de ce travail considérable et méritoire, formant un ensemble de 545 pages, puisse bientôt être déposé à la cause, comme il a été promis.

Père Dominique Marie MORSTAD



RUBRIQUE HISTORIQUE : LE SOURIRE D'ÉLISE

En écho au titre de notre bulletin d'information, intitulé *Le sourire d'Élise*, nous avons pensé qu'il était opportun de vous présenter le sourire d'Élise, ce charisme qui la représentait tant.

Comme pour mieux oublier ses nombreuses souffrances morales et physiques, Élise souriait constamment aux autres. Dès l'âge de 13 ans, animée par sa foi en Dieu, elle se choisit pour devise : « Sourire à tout et à tous par amour pour Jésus. » Ce témoignage édifiant, pour une jeune fille de son âge, est connu par la préface du Père dominicain Jourdain BOCHIN, écrite à l'occasion de la publication du recueil de poésies d'Élise en avril 1964.

Le sourire d'Élise, qui est un don de soi et une offrande à Jésus, fut l'expression la plus affirmée de sa joie en Dieu. Au fil du temps, son sourire devint surtout sa marque identitaire.

Pour Élise, sourire ne fut pas toujours facile. Épuisée par la maladie et les tourments d'une vie quotidienne difficile, elle puisait dans son cœur son amour pour Jésus afin de l'offrir aux autres : « Et puis en sortant, même si j'ai pleuré auprès de Jésus, je souris à ceux que je rencontre : ce n'est pas le moment de perdre mon sourire¹. »

En 1954, depuis l'hôpital d'Auxerre, Élise disait sourire continuellement aux malades et aux infirmières pour les reconforter. Dans une lettre écrite à son Père spirituel, elle comprenait surtout la valeur de son sourire car il la distinguait des autres malades : « Ils admirent tous mon sourire et je me demande si j'aurai le cœur de le garder jusqu'au bout car je ne suis pas au bout ! [...] On me croit courageuse et je sais si bien que je ne le suis pas, mais j'ai la grâce. »

Dans cette même lettre, Élise réitère le don de son sourire charismatique pour saluer l'abbé André GÉNÉRAT : « Au revoir mon Père – dites à votre

¹ Lettre d'Élise BISSCHOP à l'abbé André GÉNÉRAT, 30 décembre 1958.

maman que je l'embrasse bien fort – et vous – comme j'ai horreur des formules finales toutes faites, je vous souris, mon Père, de tout mon cœur, et j'espère que vous saurez comprendre tout ce qu'il y a dans mon sourire... ou dans mon cœur. Encore merci de tout². » Cette dernière phrase révèle toutes les ressources extraordinaires qu'Élise conservait dans son sourire. Son sourire n'était pas ordinaire mais transcendé par son amour en Dieu. Pour Élise, offrir son sourire valait comme « offrir un peu de son âme »³.

Au fil des années, Élise eut le temps de méditer sur le sens profond de son sourire. En 1956, à l'âge de 31 ans, elle percevait notamment son sourire comme un instrument de conversion. Dans une autre lettre adressée à son Père spirituel, datée d'août 1956, elle disait croire à « l'apostolat du sourire »⁴ et, en écho à ses poèmes, elle se révait apôtre de la Joie.

Si beaucoup de paroissiens ont gardé le souvenir souriant d'Élise dans le cœur, l'abbé Marcel GIRARD, dernier curé de Mailly-le-Château à la connaître, avait compris le sens profond de son sourire, disant d'elle qu'elle a su « rendre aimable notre religion »⁵. Pour le Père BOCHIN, le sourire d'Élise demeurait indissociable de sa joie, soulignant que « seule une grâce particulière peut expliquer un tel rayonnement⁶ ! »

En ce temps de carême, offrons tous des sourires à Jésus en souvenir d'Élise.

RT

² Lettre d'Élise BISSCHOP à l'abbé André GÉNÉRAT, 9 novembre 1954.

³ Lettre d'Élise BISSCHOP à l'abbé André GÉNÉRAT, 25 août 1956.

⁴ *Ibidem*.

⁵ Lettre de l'abbé GIRARD à Jacqueline B., 30 avril 1964.

⁶ Préface du Père Jourdain BOCHIN dans la version tapuscrite du *Recueil de Poésies et de chansons d'Élise BISSCHOP*, 1964.



NOTRE BOUTIQUE

L'association a pour but de faire connaître Élise et de propager son message. À ces fins, la raison même de la « boutique » est d'offrir la possibilité à quiconque d'acheter des objets, timbres, et autres souvenirs avec les messages d'Élise.

Depuis plusieurs années, le recueil de poèmes et le DVD sur la vie d'Élise sont des supports privilégiés pour diffuser l'amour d'Élise pour le Bon Dieu, les enfants et la nature. Depuis quelques mois, nous avons décidé de proposer d'autres articles.

Le Père Dominique Marie, le postulateur, utilise depuis de nombreuses années des timbres à l'effigie d'Élise Bisschop pour sa correspondance : une très bonne action pour promouvoir Élise. Suivant cette idée, nous vous proposons d'acheter des carnets de 10 timbres, avec un premier modèle, au prix de 15,50 €. Que vous soyez collectionneurs ou non, il est toujours agréable d'avoir ou de recevoir un timbre original.



Planche de timbres représentant Elise Bisschop et l'église de Mailly-le-Château, maquette de Lionel Silberstein.

Autre objet que nous mettrons prochainement en vente sur notre site boutique.elisebisschop.fr, sera un bloc note avec un portrait dessiné d'Élise et sa devise. Nous voulions vous proposer un petit carnet respectant la nature, en papier recyclé, et comprenant de nombreuses pages pour écrire et

peut-être même s'inspirer des poèmes ou de la vie d'Élise.



Bloc note Élise, maquette de Lionel Silberstein.

Les prix de nos produits sont étudiés pour convenir à toutes les bourses et permettre à chacun d'acquérir un petit souvenir d'Élise. Enfin, dans les prochaines semaines, l'association proposera des cartes de communion et de baptême ainsi que de belles cartes postales. Nous vous tiendrons informés de la mise en vente.

N'hésitez pas à nous écrire pour nous faire des commentaires ou proposer vos idées, afin de faire connaître notre chère Élise.

Lionel SILBERSTEIN



RÉSEAUX SOCIAUX



Vous pouvez désormais suivre notre actualité en nous rejoignant sur les réseaux sociaux. Nous

serions très heureux de vous compter comme nouveaux abonnés à nos pages. Sur Facebook et Instagram, nous sommes : Les Amis d'Élise Bisschop. N'hésitez pas à partager et à commenter notre actualité.



Une actualité sur notre page Facebook.



CALENDRIER

En raison de l'épidémie Covid-19, nos évènements sont susceptibles d'être annulés. N'hésitez pas à consulter notre site elisebisschop.fr et nos réseaux sociaux pour être tenu informé.

◆ 29-30/05/2021 - JOURNÉES D'ÉLISE :

Le samedi 29 mai, dans le parc du château de Trucy-sur-Yonne :
 15h00 - Animations (stands et jeux) par les WEMPS.
 18h00 - Concert des WEMPS à l'église.
 19h30 - Apéritif dînatoire offert par notre association.

Le dimanche 30 mai, à l'espace Beauvais à Mailly-le-Château :
 11h00 - Messe en plein-air.
 12h00 - Repas partagé.

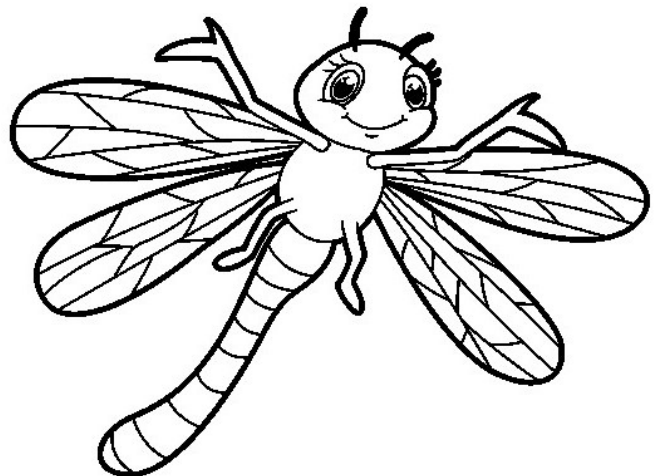
◆ 21 MARS 2021 - LANCEMENT DU PRIX ÉLISE BISSCHOP, CONCOURS NATIONAL DE POÉSIE CHRÉTIENNE.

Une invitation au concours sera envoyée à tous nos adhérents en mars.



LE COIN DES ALOUETTES

Bonjour les alouettes,
 Comme Elise adorait les enfants, nous avons décidé de vous consacrer un petit espace.
 Voici une jolie libellule à colorier :



Et quelques questions... les réponses sont cachées dans le livret de poèmes d'Elise.

Élise a-t-elle écrit un ou plusieurs poèmes sur la libellule ?
 Dans le poème *Libellules*, à quoi ressemblent-elles ?.....

Et toi jeune alouette, aimerais-tu être une libellule ?
Pourquoi ?
.....
.....
.....
.....

Avant de se quitter, il faut que nous te confions un petit secret, nous aussi nous aimerions être des libellules volantes pour observer la beauté de la Création.

Si tu veux nous envoyer ta dernière réponse, écris-nous un mail à lesamis@elisebisschop.fr et nous te publierons dans un prochain numéro.

RT



ANNONCE DU BUREAU

Comme le suggère notre Présidente, si vous souhaitez collaborer au *Sourire d'Élise* ou nous aider dans la préparation de nos événements, n'hésitez pas à nous contacter !



Pour enrichir nos prochains numéros, nous projetons d'inclure un espace témoignage évoquant votre rencontre avec Elise. Si vous souhaitez participer, faites nous signe, nous vous enverrons un petit questionnaire.



Enfin, si vous souhaitez réagir à nos événements, nous adresser quelques mots ou autres, nous vous publierons dans notre courrier des lecteurs.



Vous pouvez joindre le secrétariat par mail à lesamisdalisebisschop.fr ou par voie postale (adresse ci-dessous).

Nous espérons que vous avez apprécié ce premier numéro, prochain rendez-vous en mai !

